

# PROLITEC

ENVIRONNEMENTS PARFAITEMENT  
PARFUMÉES

## GENIE



**GENIE**  
BY PROLITEC

## Contenu

Chapitre 1: A propos de Genie

Chapitre 2: Déballage

Chapitre 3: DÉMÉNAGEMENT ET STOCKAGE INSTRUCTIONS

Chapitre 4: INSTALLATION

Général

Emplacement

Zone de service

Couleurs

Estimation de la vie de la cartouche

Taille de la pièce/salle

Emplacement de l'appareil

Montage mural

Source d'alimentation électrique

Kit de montage, pièces et outils

Positionner le gabarit de pose

Installer les ancrages

Installer les vis gauche

Accrocher l'appareil

Deux vis finales

Replacer le couvercle

Chapitre 5: MODE D'EMPLOI

Fonctions et commandes

Mise en place de la cartouche

Programmation de l'appareil

Utilisation de la programmation de carte

SD en ligne

Outil

Paramètre intensité de parfum

Contrôle de parfum

Chapitre 6: ENTRETIEN DE L'UTILISATEUR

Changement de la cartouche

Liste de contrôle pour l'entretien

des cartouches

Éléments

Changer un appareil

Soins

Chapitre 7: Applications

Ambiance parfumée

Commercialisation des produits

Contrôle des odeurs

Aromathérapie et performances

Chapitre 8: CONSIGNES DE SÉCURITÉ IMPORTANTES

Précautions relatives à l'appareil

Précautions relatives aux cartouches de parfum

Chapitre 9: Foire aux Questions

Chapitre 10: Spécifications

## A propos de Genie

Bienvenue dans un monde entièrement nouveau de traitement de l'air avec Prolitec, le leader technologique dans le soin de l'air avec parfum. L'appareil Genie est le système de traitement d'air commercial le plus avancé sur le marché aujourd'hui. Il s'agit du premier système de traitement d'air commercial entièrement ajustable au monde conçu pour desservir des espaces intérieurs d'une taille allant de 100 à 15 000 pieds cubes (6 à 425 mètres cubes).

Genie est un système breveté, contrôlé par ordinateur, toujours en service capable de maintenir un niveau constant, uniforme et contrôlé de parfum ou neutraliser les odeurs. La technologie de base de Genie a été testée et éprouvée dans des environnements commerciaux exigeants tels que les magasins de détail, les centres commerciaux, les halls d'hôtel et autres espaces publics où le parfum est utilisé pour améliorer l'environnement, commercialiser un produit ou effacer une odeur.

Le Genie est géré par un ordinateur de bord entièrement réglable, ce qui permet de régler l'intensité en fonction de la taille de l'espace de 100 à 15 000 pieds cubes (3 à 425 mètres cubes) par appareil. Le Génie est programmable, capable d'exécuter 21 heures de démarrage et d'arrêt distinctes, répétables quotidiennement ou hebdomadairement. L'utilisation de jusqu'à 21 programmes et la gamme complète de 50 réglages d'intensité vous permettent d'optimiser les niveaux de parfum en fonction de l'occupation maximale de l'espace. Cette nouvelle fonctionnalité peut vous faire économiser de l'argent sur le parfum ET les visites de service. Plusieurs appareils peuvent travailler ensemble dans le même espace.

Le design classique s'harmonise bien dans n'importe quel environnement. Le Genie standard est livré en noir texturé ou en blanc coquille d'œuf. Pour des quantités de commande suffisantes, le Genie peut être fourni dans une couleur personnalisée. Le Genie peut également être dissimulé dans un luminaire, une armoire ou derrière un hauban mural pour s'agencer à n'importe quel design d'intérieur.

Le Genie peut utiliser des sources d'alimentation secteur de 100V à 240V et est livré avec des prises pour les prises de courant locales. Le Genie est conçu pour être monté sur un mur avec une source d'alimentation encastrée derrière lui ou il peut être configuré pour être fixé à des systèmes d'éclairage de rail de plafond, qui agissent à la fois comme une source d'énergie et une méthode de fixation. Avec notre kit de table, il peut être configuré pour se tenir seul sur une surface plane, et avec notre kit d'attache de câble, il peut être attaché à un pilier de support.

Le Genie est simple à installer et à programmer en fonction de la taille de la pièce, des conditions de circulation d'air et de l'intensité de l'odeur désirée. Un entretien minimal est requis au-delà du changement périodique de la cartouche de parfum jetable, de l'inspection et du remplacement annuel de deux joints toriques, et d'un simple essuyage ou dépoussiérage des surfaces extérieures. Une fois installé au bon endroit, le Genie surpassera tout autre système, fournissant une distribution de parfum complètement uniforme.

La technologie avancée crée un effet de parfum avec une plus petite quantité d'ingrédients de parfum que n'importe quelle autre méthode. Les produits chimiques utilisés dans la fabrication des parfums Genie sont entièrement conformes aux normes de qualité de l'air et d'inhalation les plus restrictives. Le Genie ne génère aucun COV nocif et n'utilise pas d'éthanol ou de propulseurs. Tout simplement, utilisé comme indiqué, le Genie est le moyen le plus écologique pour introduire l'odeur dans un espace intérieur sans impact négatif sur la qualité de l'air intérieur. Ce n'est pas un accident. Les scientifiques et les ingénieurs de Prolitec s'engagent à respecter les plus hauts standards de sécurité écologiques et humains.

Ce Guide de l'utilisateur est facile à lire. Il est également important de le lire. Le Genie est un appareil performant qui, installé et utilisé correctement, répondra aux exigences les plus exigeantes.

## Déballage

Retirer le Genie de sa boîte. Les éléments suivants doivent être inclus:

1. L'appareil Genie
2. Bloc d'alimentation
3. Deux clés
4. Matériel de montage
5. Gabarit de pose



## DÉMÉNAGEMENT ET STOCKAGE INSTRUCTIONS

1. Retirez la cartouche.
2. Dévisser et enlever les deux vis sur la droite.
3. Soulevez l'appareil vers le haut, avec les vis de fixation.
4. Débranchez l'appareil.
5. Stocker à -4°F (-20°C) à 158°F (70°C), 5% à 95% d'humidité

# Installation

## Général

### Emplacement

Le Genie est conçu pour une installation permanente sur surfaces murales avec une prise de 110 à 240 V, ou utilisé comme unité de table ou de plateau.

### Zone de service

La zone de service du Genie est de 100 à 15 000 cubes (6 à 425 mètres cubes). Bien sûr, cela peut varier considérablement en fonction du débit d'air, du nombre de changements d'air frais par heure, de la température, de l'humidité et de l'intervalle d'entretien souhaité. Le Genie est réglable de 1 à 50 pour tenir compte de ces variations.

### Configuration

Le Genie est disponible dans une configuration murale, qui dispose d'une source d'alimentation 110-240V et se branche à l'arrière de l'appareil, et doit être placé sur la source d'alimentation. Fiches et adaptateurs d'alimentation spéciaux sont fournis

### Couleurs

Le Genie est livré en standard en noir ou blanc, et en quantités suffisantes peuvent être commandés dans n'importe quelle couleur.

## Estimation de la vie de la cartouche

L'estimation de la durée de vie d'une cartouche et du nombre de jours entre les services est essentielle pour effectuer une installation qui peut être traitée efficacement. Cela comprend la détermination du nombre de Genies nécessaires pour un espace. Veuillez-vous reporter à l'outil S3 (Dimensionnement, Service et Réussite) d'AirQ, disponible chez AirQ Tools. Le tableau ci-dessous permet une indication approximative pour le dimensionnement.

### Taille de la pièce/salle

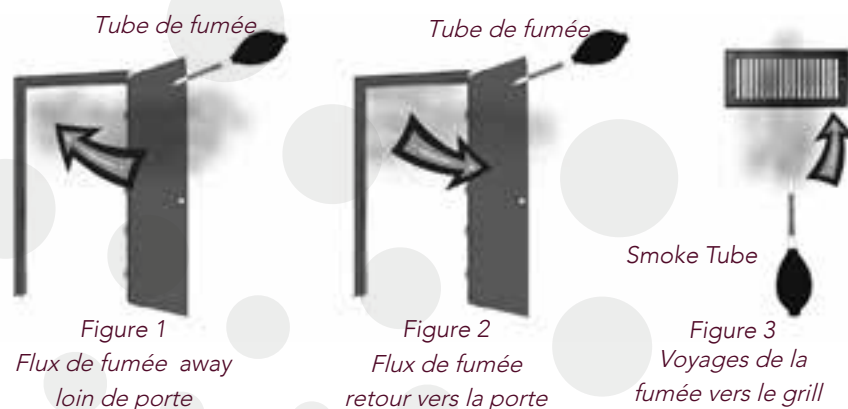
Sortie Niveau Gamme	Normal Hors cycle (AVIS DE CONFORMITÉ)		Court Hors cycle (SOC)		Très Court Hors cycle (VSOC)	
	CFT	CM	CFT	CM	CFT	CM
1-5	200-800	6-23	600-2500	17-71	2100-6700	59-190
6-10	1000-1700	28-48	3000-4700	85-133	7500-9700	212-275
11-15	1900-2800	54-79	5100-6600	144-187	10100-11400	286-323
16-20	3000-4000	85-113	7000-8400	198-238	11700-12500	331-354
21-25	4200-5300	119-150	8700-9900	246-280	12700-13300	359-376
26-30	5600-6900	158-195	10200-11200	289-317	13400-13800	379-391
31-35	7200-8600	204-243	11400-12400	323-351	13900-14200	393-402
36-40	8900-10500	252-297	12600-13400	357-379	14300-14600	405-413
41-45	10900-12600	308-357	13500-14200	382-402	14600-14800	413-419
46-50	13100-15000	371-425	14400-15000	408-425	14800-15000	419-425

Ces paramètres sont suggérés comme point de départ. Commencer sur l'extrémité inférieure de la plage et ajuster après une heure. Type de parfum, taille de la chambre, le nombre de changements d'air frais par heure, température, humidité et préférence de l'utilisateur déterminera le réglage final. La meilleure pratique consiste à utiliser «S3 Tool» d'AirQ chez [AirQ Tools](#).

## Emplacement de l'appareil

1. Placement de l'appareil Genie est la clé pour des performances optimales. Il est important d'identifier un endroit où la sortie d'Genie est libre, plutôt que de se battre contre les courants d'air naturels dans une pièce..
2. Les courants d'air dans une pièce sont déterminés en utilisant un KIT DE TEST DE FUMÉE disponible chez Prolitec ou toute source de fumée ou de vapeur, telle qu'une bougie ou une allumette.
3. Pour effectuer un test de fumée, placez-vous à l'entrée de la pièce devant la porte et observez la direction de la fumée ou de la vapeur. Si la fumée dérive dans la pièce, l'appareil Genie doit être installé quelque part près de la porte. Voir la Figure 1. Si la fumée s'échappe de la pièce, l'appareil Genie doit être placé sur le mur le plus éloigné de la porte. Voir la Figure 2. S'il n'y a pas de direction claire indiquant que la fumée se déplace ou qu'elle se déplace vers le haut dans la grille de retour de la climatisation, trouvez une position près de la grille d'alimentation de la climatisation. Voir la Figure 3.

REMARQUE: L'emplacement du Génie NE DOIT PAS être près d'une grille de retour de CVC, d'un ventilateur ou d'un évent, ou d'une porte ou d'une fenêtre ouverte à travers laquelle l'air quitte l'espace. Rappelez-vous, vous voulez travailler avec le courant d'air naturel, pas contre lui.



## Montage mural Genie

### Étape 1 – la Source d'alimentation électrique

Avant de pouvoir installer l'appareil Genie, un électricien qualifié doit installer une prise électrique à l'endroit où vous avez décidé de placer le Genie. L'appareil est ensuite monté au-dessus de la prise et branché.

Dans certains endroits, les codes locaux ou les règles exigent que la source d'alimentation principale soit située à côté de l'appareil. Cela nécessitera un kit de câblage du Genie. Si l'appareil est CONNECTÉ DE MANIÈRE PERMANENTE, un dispositif de déconnexion facilement accessible doit être utilisé. Consulter votre électricien.

S'il est judicieux de brancher l'appareil dans une prise de courant située près de l'appareil, mais pas derrière celui-ci, un conduit rectangulaire de dissimulation de câbles en plastique devrait être utilisé (REF 10619).



## Étape 2 - Kit de montage, pièces et outils

Le kit de montage fourni avec le Genie comprend un gabarit d'installation et 4 longues vis à tête ronde et 4 ancrages muraux adaptés aux cloisons sèches plâtrées. Si vous avez une autre surface, vous devrez obtenir des ancrages adaptés au matériau du mur et aux vis qui fonctionnent avec ces ancrages. Les vis doivent avoir la même longueur que celle prévue.

Vous aurez besoin des outils suivants:

1. Un bon niveau pour vous aider à rendre le gabarit d'installation parfaitement horizontal.
2. Un marteau.
3. Un tournevis cruciforme correspond aux vis fournies ou aux vis pour fixer sur les ancrages, que vous avez choisies.
4. Un outil pointu comme un petit tournevis pour insérer à travers les trous sur l'appareil pour marquer le bon endroit pour les ancrages.
5. Une perceuse.



## Étape 3 – Positionner le gabarit de pose

Placez le gabarit d'installation directement sur la prise de courant (s'il est câblé ou branché ailleurs, placez le gabarit sur le côté de la source d'alimentation). Utilisez le niveau pour vous assurer que le modèle d'installation est horizontal. Positionnez le gabarit de sorte que la prise électrique soit centrée dans le gabarit. Tout en maintenant le support à niveau, utilisez un outil pointu, une vis ou un tournevis pour marquer l'emplacement des quatre ancrages muraux. Revérifier le niveau pour s'assurer que le modèle soit en position horizontal.



### Étape 4 – installé les ancrages

Utilisez une perceuse électrique pour faire un trou de 1/8" à l'endroit exact que vous avez marqué. Cela servira comme guide pour les ancrages. Utiliser un marteau pour taper les ancrés assez loin pour qu'ils restent bien en position. Puis visser directement dans les plaques de plâtre. Éviter de visser dans un angle.



ASTUCE: Si vous utilisez une perceuse électrique avec une tête de tournevis cruciforme, assurez-vous que la tête s'adapte parfaitement à l'ancrage, car l'ancre ou la vis peut se dénuder facilement. Réglez la perceuse en rotation lente.

### Étape 5 - Installation des vis à gauche

Utilisez une perceuse électrique pour installer deux vis dans les ancrés de gauche. Ne pas descendre les vis sur l'ancrage mais laisser 1/8 pouce entre la tête de la vis et l'ancrage.

### Étape 6 – Accrocher l'appareil

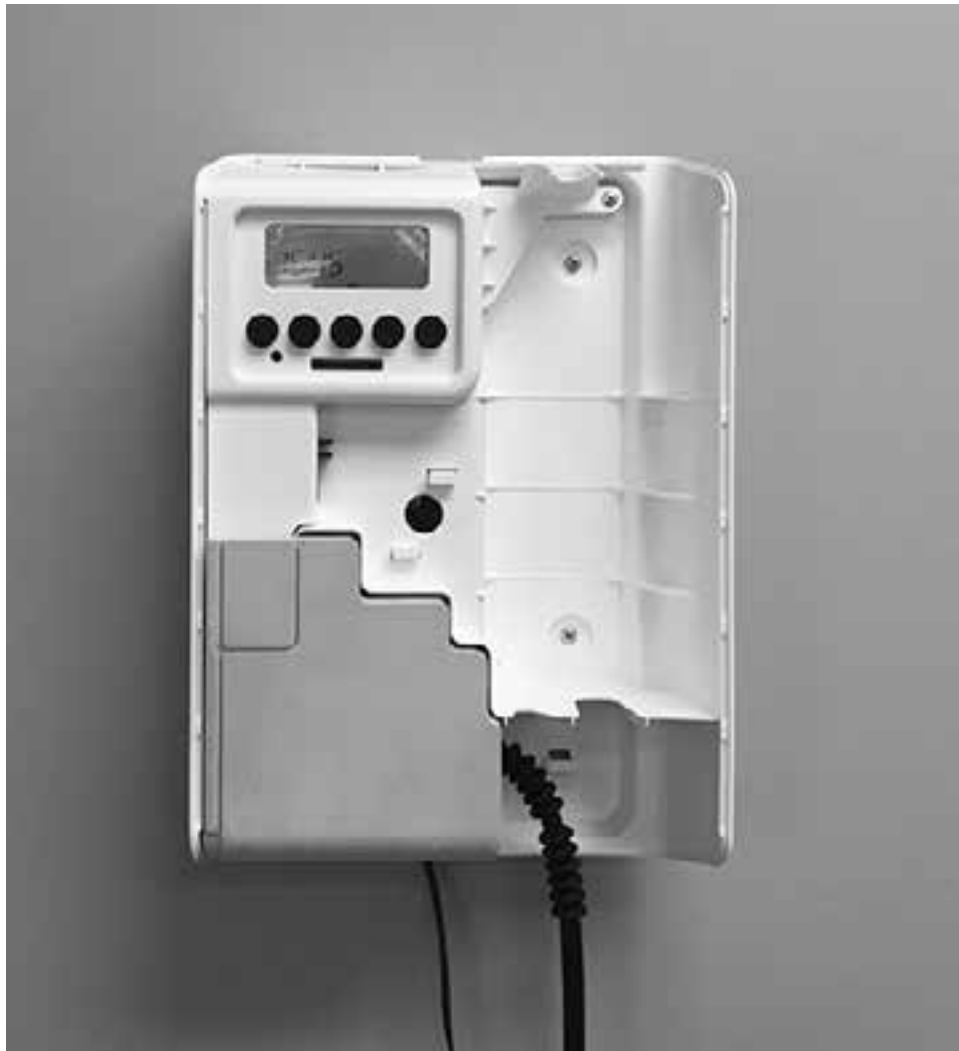
Branchez le bloc d'alimentation. Gardez le cordon d'alimentation propre et étanche à l'alimentation. Branchez l'alimentation de l'appareil. Accrochez l'appareil en alignant l'appareil de sorte que les trous de gauche glissent sur les deux vis de gauche. Certaines installations ne permettent pas le montage de l'appareil sur une prise de courant. Dans ce cas, dénouez le cordon d'alimentation et étendez-le à une prise située à proximité en utilisant un conduit (non inclus - réf. 10619) pour le dissimuler et le garder hors de portée. Un couvercle de sortie peut également être utilisé sur l'adaptateur.

L'installation standard consiste à positionner l'appareil directement sur la source d'alimentation, en rangeant le bloc d'alimentation et le cordon d'alimentation dans le renfoncement à l'arrière de l'appareil. Pour rendre cela facile, ne pas détacher le cordon d'alimentation et prendre juste assez de fil pour établir la connexion.



### Étape 7 – Deux vis finales

Fixer l'appareil au mur avec les deux vis finales.

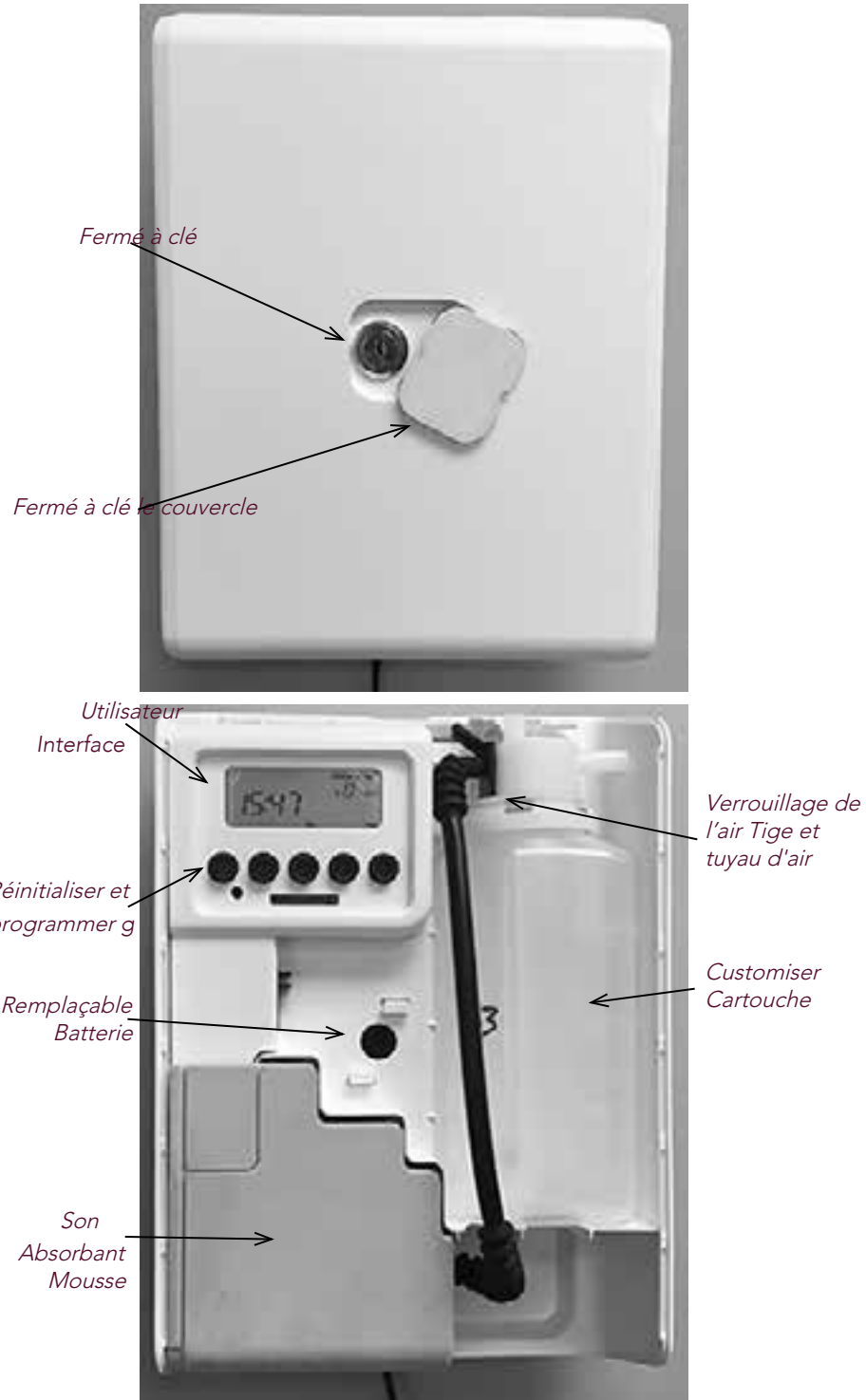


### Étape 8 – Remplacement du capot

Après l'[stallation de la cartouche e](#) et [la programmation de l'unité](#) , replacez le couvercle et verrouillez-le en stockant la clé dans un endroit connu.

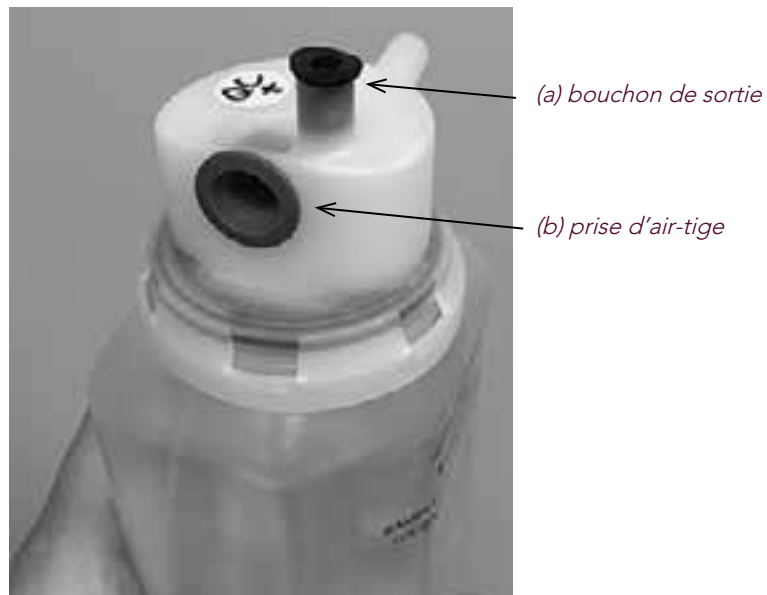
## MODE D'EMPLOI

### Fonctions et commandes



## Mise en place de la cartouche

1. Utilisez la clé pour déverrouiller et ouvrir la porte.
2. Préparer la cartouche.
  - Retirez le gros bouchon de l'orifice de la tige d'air (b) sur la surface plane (face arrière) de la cartouche.
  - Retirez la fiche de l'orifice de sortie supérieur (a) de la cartouche.



3. Insérez l'airstem dans l'orifice de la tige d'air de la tête de la cartouche. Tourner la tige pneumatique en position verrouillée..



4. Placer la cartouche dans la cavité. Si le tuyau d'Air ne rentre pas dans la rainure comme indiqué, retirer la tige de l'air et tourner avant de bloquer l'airstem.

CORRECT:




INCORRECT:



5. Si l'appareil a été précédemment programmé, activer votre configuration préférée. Si ce n'est pas le cas (voir Programmation de l'appareil), appuyez sur [pour allumer le rétroéclairage, enclenchez et verrouillez la porte.](#)

## Programmation de l'appareil

1. Déverrouiller et retirer la façade.
2. Mettre sous tension en appuyant sur : sur le panneau de configuration.
3. Régler l'horloge.
  - Appuyez sur I pour faire défiler les modes et les options. Le jour de la semaine se met à clignoter.
  - Réglez le jour avant ou en arrière à l'aide de E ou F.
  - Appuyez sur L pour régler le jour de la semaine et l'heure clignote.
  - Ajuster l'heure vers l'avant ou vers l'arrière à l'aide de E ou F.
  - Appuyez sur L pour régler l'heure et la minute se met à clignoter.
  - Ajuster la minute vers l'avant ou vers l'arrière à l'aide de E ou F.
  - Appuyez sur L pour régler les minutes et les heures, les minutes clignent tous les deux.
  - Basculer entre les modes 24 heures et 12 heures à l'aide de E ou F.
  - Appuyez sur L pour régler le mode de l'heure et le hors-cycle clignotera.
  - Changer entre normal (CNP, 7 minutes), court (SOC, 2 minutes) et très courtes modes (VSOC, 30 secondes) à l'aide de E ou F.
  - Appuyez sur L pour régler le hors cycle et le réglage du ventilateur se mettra à clignoter.
  - Régler la vitesse du ventilateur vers le haut ou vers le bas à l'aide de E ou F.
  - Appuyez sur L pour régler la vitesse du ventilateur, le jour de la semaine se met à clignoter.
4. Mode 24h/24
  - If you want Genie to run continuously — 7 days a week, 24 hours a day — press  until **24/7** is displayed above the time. If not, skip to Step 5.
5. Set Program Mode.
  - Si vous voulez que Genie fonctionne en continu - 7 jours sur 7, 24 heures sur 24 - appuyez sur I jusqu'à ce que 24/7 s'affiche au-dessus de l'heure. Si ce n'est pas le cas, passez à l'étape 5.
6. Définir le Mode de programmation.
  - Appuyez sur I jusqu'à ce que le programme défini s'affiche au-dessus du temps. Le numéro de programme clignote dans le coin inférieur droit de l'écran
  - Ajuster le nombre de programme vers l'avant ou vers l'arrière à l'aide de E ou F.
  - Appuyez sur L pour définir le numéro de programme, l'État se met à clignoter.
  - Ajuster le statut entre on et off à l'aide de E ou F.

- Appuyez sur L pour définir le statut, l'intensité se met à clignoter.
- Régler l'intensité vers le haut ou vers le bas à l'aide de E ou F.

ASTUCE: En plus des jours individuels, vous pouvez également définir « tous les jours, » « jours de la semaine », ou « week-end ».

- Appuyez sur L pour régler le jour de la semaine. Start s'affiche à l'extrême droite et l'heure clignote.
- Régler l'heure de départ vers l'avant ou vers l'arrière à l'aide de E ou F.
- Appuyez sur L pour régler l'heure de début, la minute se met à clignoter.
- Régler les minutes de départ vers l'avant ou vers l'arrière à l'aide de E ou F.
- Appuyez sur L pour régler les minutes de départ. Stop s'affiche sur le côté droit, l'heure clignote.
- Régler l'heure d'arrêt vers l'avant ou vers l'arrière à l'aide de E ou F.
- Appuyez sur L pour régler l'heure d'arrêt, les minutes clignotent.
- Ajuster la minute d'arrêt vers l'avant ou vers l'arrière à l'aide de E ou F.
- Appuyez sur L pour régler les minutes de l'étape.

Après 30 secondes d'inactivité, l'appareil bascule automatiquement de Set Program à Run Program ou vous pouvez appuyer sur I jusqu'à ce que Set Program s'affiche au-dessus de l'heure. Vous pouvez consulter les programmes en appuyant sur L, alors que l'appareil est en mode d'exécution du programme.



## À l'aide de l'outil de programmation de carte SD en ligne

L'outil de programmation de carte SD en ligne peut être trouvé sur <http://airqtools.com/sdcard/>

1. Plusieurs ensembles de programmes peuvent être créés, ils sont uniques à l'utilisateur et stockés dans une liste.
2. Créez un ensemble de programmes en utilisant le bouton Créer un programme.
  - Chaque ensemble de programme requiert un nom.
  - Chaque ensemble de programme peut contenir 21 programmes uniques, qui peuvent être activés ou désactivés.
  - Les programmes, identifiés par les numéros 1-21, comprennent un jour ou des jours, des heures d'activation/désactivation et des paramètres d'intensité.
  - L'outil avertira l'utilisateur des programmes qui se chevauchent.
  - L'ensemble de programmes doit être enregistré.
3. Modifiez un ensemble de programmes existant en utilisant le bouton d'édition situé à droite du nom du programme.
4. Copier un programme existant défini à l'aide de la touche de copie à droite du nom du programme. Cela peut être particulièrement utile pour dupliquer rapidement un ensemble de programmes très similaires.
5. Supprimer un programme existant défini à l'aide du bouton supprimer à droite du nom du programme.
6. Exporter un programme existant défini à l'aide du bouton exporter à droite du nom du programme.
  - Un fichier .zip contenant votre ensemble de programme (schedule.txt), le dernier firmware (discover.hex) et la dernière instruction d'utilisation (readme.txt) seront téléchargés vers votre ordinateur.
  - Insérer une carte SDHC et la formater en FAT32.
  - Copiez les fichiers nécessaires (schedule.txt pour les programmes, discover.hex pour le firmware) dans le répertoire de niveau supérieur de la carte (pas dans un dossier ou un fichier .zip).
7. Insérez la carte SD dans l'appareil, avec l'étiquette orientée vers le bas.

### Charger le nouveau firmware depuis une carte SD

1. Copiez discover.hex sur une carte SD au format FAT32.
2. Insérez la carte SD, avec l'étiquette orientée vers le bas.
3. Appuyez sur le bouton de réinitialisation, et cinq boutons seront allumés successivement de gauche à droite.
4. Les touches ; et E s'allument alternativement.
5. Appuyez et maintenez: pendant une seconde, l'écran affichera LOAD

Une dizaine de secondes.

6. Les cinq boutons s'allumeront de gauche à droite.
7. Retirez la carte SD ; l'afficheur indique la version du firmware actuellement chargé et la pompe fonctionnera pendant une seconde.
8. Presse : pour mettre l'appareil sous tension.
9. Assurez-vous que l'appareil est sous tension et que l'appareil est en mode programme de fonctionnement avant de fermer et de verrouiller la porte.

### Programmation de l'appareil à partir d'une carte SD

1. Copiez schedule.txt sur une carte SD au format FAT32.
2. Insérez la carte SD, avec l'étiquette orientée vers le bas.
3. Appuyez sur le bouton de réinitialisation, et cinq boutons seront allumés successivement de gauche à droite.
4. Les touches ; et E s'allument alternativement.
5. Appuyez et maintenez : pendant une seconde et l'affichage indiquera LOAD pendant environ dix secondes.
6. Les cinq boutons s'allumeront de gauche à droite.
7. Retirez la carte SD ; l'afficheur indique la version du firmware actuellement chargé et la pompe fonctionnera pendant une seconde.
8. Presse : pour mettre l'appareil sous tension.
9. Appuyez sur I pour faire défiler les modes, le mode d'exécution du programme.
10. Appuyez sur L pour afficher l'heure de début pour le premier programme.
11. Appuyez sur L encore une fois pour afficher l'heure d'arrêt pour le premier programme.
12. Appuyez sur E ou F pour voir les deuxième et troisième programmes.
13. Veillez à ce que l'appareil est en marche et l'appareil est en mode d'exécution du programme avant la fermeture et de verrouillage de la porte.

### Copie des programmes sur une carte SD

1. Insérer une carte SD formaté FAT32, avec l'étiquette orientée vers le bas.
2. Appuyez sur le bouton de réinitialisation, et cinq boutons seront allumés successivement de gauche à droite.
3. Les touches ; et E s'allument alternativement.

4. Appuyez sur et maintenez E pendant une seconde et l'affichage montrera enregistré pendant environ dix secondes.
5. Les cinq boutons s'allumeront de gauche à droite.
6. Retirez la carte SD ; l'afficheur indique la version du firmware actuellement chargé et la pompe fonctionnera pendant une seconde.
7. Presse : pour mettre l'appareil sous tension.
8. Assurez-vous que l'appareil est sous tension et que l'appareil est en mode programme de fonctionnement avant de fermer et de verrouiller la porte.
9. Le nouveau fichier créé sur la carte SD s'appellera « outsche.txt. » Changer pour « schedule.txt » permet à des programmes d'être chargé sur un autre appareil.

## Paramètre intensité de parfum

1. Déterminer la taille approximative de la pièce en mètres cubes en multipliant longueur x largeur x hauteur du plafond.
2. Consulter le tableau de la taille de la pièce pour vous donner un niveau (1 à 50) pour définir. IL S'AGIT D'UN POINT DE DÉPART.

Astuce: Il existe de nombreuses variables pour trouver le niveau d'odeur qui fonctionne: taille, débit d'air, nombre de Changements d'air frais par heure, nombre de personnes dans l'espace et, par-dessus tout, préférences de l'utilisateur.

## Contrôle de parfum

Si vous avez suivi le tableau de taille de pièce ou l'outil S3, vous avez réglé Genie sur la limite inférieure de la plage pour la taille de votre pièce. Si après une heure vous sentez que l'odeur n'est pas détectable, augmentez le réglage d'environ 10%. Par exemple, si votre mise de départ était de 20, augmenter de 10 %, ou à réglage 22. Continuer à augmenter jusqu'à ce que vous et les autres peuvent détecter un parfum léger tout au long de l'espace.

## La dernière étape

1. Réglez l'appareil sur 24/7 ou sur Exécuter le programme.
2. Assurez-vous que l'appareil est allumé.
3. Fermer et verrouiller la porte, en stockant la clé dans un endroit connu.

## ENTRETIEN DE L'UTILISATEUR

### Changement de la cartouche

Lorsque le réservoir est vide la cartouche doit être changée. Le processus de changement est simple. La mieux est de porter des gants lors de la manipulation de la cartouche.

1. Déverrouiller et retirer le capot avant.
2. Mettre hors tension en appuyant sur le bouton d'alimentation.
3. Prenez la cartouche et couper la tige d'air.
4. Inspectez le joint de la tige d'air pour les dommages. Remplacer si nécessaire.
5. Enlever les bouchons de la nouvelle cartouche et utilisez-les pour la cartouche vide.
6. Recycler la cartouche vide plus tard.
7. Branchez la nouvelle cartouche et la tige d'air, placez-la dans l'appareil.

### Liste de contrôle de maintenance des cartouches

Flux de la cartouche: Utilisez une lampe de poche de haute intensité ou votre projecteur pour confirmer le flux continu depuis le port de sortie. S'il n'y a pas de flux:

- Vérifier que l'autre port de sortie est bien branché. Il devrait être.
- Vérifiez que l'appareil est sous tension et que l'appareil fonctionne.
- Vérifiez que les joints toriques sur la tige d'air sont en place et ne sont pas fissurés ou cassés. Remplacer si nécessaire.
- Si l'appareil est réglé sur l'exécution du programme, basculez vers 24/7 et vérifier le flux.
- Si aucun flux, réglez l'exécution du programme et changer la cartouche.
- Si toujours pas de flux, essayez une autre cartouche juste pour être sûre. Si aucun flux, remplacer l'appareil. ([Voir changer l'appareil](#)).
- Nettoyez l'appareil à l'intérieur et l'extérieur.

### Changer un appareil

Les dysfonctionnements de l'appareil ne sont pas destinés à être réparés sur le terrain, cependant la pompe peut être remplacée sur site. S'il n'y a pas de flux après avoir suivi la procédure décrite ci-dessus ou s'il y a un niveau de bruit excessif, l'appareil doit être remplacé par un nouveau.

## Soins

- Genie est un appareil électronique. Traitez-le comme un ordinateur portable.
- Ne pas placer ou entreposer le Genie ou ses cartouches dans des conditions de chaleur extrême (plus de 130 ° F) ou de gel.
- Ne laissez pas tomber Genie sur le sol. Ne le laissez pas tomber ou placez dans l'eau.
- Ne peignez pas ou n'essayez pas d'altérer la couleur de l'extérieure. Le Genie est disponible dans n'importe quelle couleur.
- Lors de l'envoi, emballer la boîte d'origine, placez-le dans une boîte en carton extérieure.
- Gardez toujours les bouchons avec les cartouches lorsqu'ils ne sont pas utilisés.

Toujours retirer la cartouche de l'appareil avant de le déplacer n'importe où. Dans le cas contraire, une fuite peut se produire, détruire l'unité et annulée la garantie.

## Applications

Le Genie est utilisé pour améliorer la qualité de l'air intérieur en neutralisant les odeurs ou en introduisant un parfum dans l'air ou les deux en même temps. Ceci est accompli en mélangeant des concentrations ultra-faibles de neutralisants d'odeurs et d'ingrédients de parfum («Traitement d'Agents d'air») dans l'air. En effet, le Genie est efficace avec des concentrations atmosphériques d'agents de traitement de l'air inférieures à 1 partie par million (ppm). Cela signifie que pour chaque 1 000 000 de molécules d'air il y a qu'une seule molécule d'Agent de traitement de l'Air.

Voici quatre applications de base pour Genie: l'odeur ambiante, la commercialisation de produits, le contrôle des odeurs et l'aromathérapie. Ces applications sont différentes en termes d'objectifs, mais elles utilisent toutes la même combinaison de la chimie de traitement de l'air brevetée de Prolitec et du système de livraison contrôlé par l'ordinateur Genie.

### Ambiance parfumée

La senteur ambiante est l'utilisation d'un parfum avec d'autres éléments de conception dans un espace pour aider à créer ou améliorer l'ambiance. Dans cette application, l'odeur est comparable à des éléments visuels tels que des graphiques, des couleurs, des matériaux, des textures et des formes ainsi que des éléments auditifs comme la musique. Avec un parfum ambiant, un parfum soigneusement sélectionné est utilisé pour mettre en valeur des thèmes, animés et visuels, faire sentir un arbre ou une fleur comme un arbre ou une fleur, et bien d'autres utilisations. Les grandes marques utilisent le parfum pour prolonger et animer leur marque en associant une expérience parfum avec une marque, comme une chaîne hôtelière utilisant l'odorat ambiant pour faire sentir à leurs lobbies le même parfum.

La qualité de l'air intérieur et l'ambiance générale d'un espace peuvent être sensiblement améliorées avec l'introduction d'un parfum agréable. Le parfum peut amener à souvenir des sentiments positifs et à communiquer des valeurs. Le parfum peut créer des environnements invitants qui attirent les clients et les incitent à rester plus longtemps et à faire plus d'achats, à améliorer la productivité des employés et à donner à tous les occupants une impression positive de leur expérience dans l'espace.

De tous les sens, l'odorat est le plus puissant élément déclencheur de la mémoire. Les hôtels, casinos, établissements de vente au détail et autres entreprises cherchant à offrir une expérience positive que les clients se souviendront, devraient utiliser des parfums pour améliorer la qualité de l'air intérieur. L'utilisation d'un parfum de signature pour étendre l'image de marque est un outil puissant de marketing sophistiqué.

Zones typiques où le parfum ambiant est utilisé:

- Magasins de détail
- Halls d'hôtel
- Centres commerciaux
- Salles d'exposition
- Bars et discothèques

## Commercialisation des produits

Le produit marketing est l'utilisation de l'odorat comme moyen de communication dans la publicité et la promotion de certains produits pour lesquels l'odeur est un élément ou une caractéristique primaire. Présenter le parfum d'un produit aux clients sur le point d'acheter est le moyen le plus puissant pour vendre n'importe quel produit avec un parfum comprenant des parfums fins; savons, détergents et assouplissants; lotions et potions; produits de santé et de beauté parfumés; les produits alimentaires comme le café, les fruits et les produits de boulangerie; et d'autres produits frais et aromatiques.

Le Genie est utilisé comme un système automatisé de présentation et d'échantillonnage des produits pour livrer l'arôme exact d'un produit parfumé dans un magasin ou sur le point de vente. Par exemple, permettre au client de faire l'expérience d'un parfum, d'un soin personnel est le moyen le plus efficace pour le vendre. Le parfum est la caractéristique principale de ces produits. Utiliser le Genie pour présenter cette odeur à un client est la meilleure façon de présenter et de vendre le produit. De cette façon, Genie offre une expérience vraie et complète de l'odeur aux clients et aux passants sans intrusion ou intervention associés aux ventes.

Les panneaux d'affichage et les panneaux publicitaires peuvent être équipés de Genie pour traiter l'espace aérien environnant avec l'odeur annoncée sur le panneau d'affichage. C'est particulièrement efficace dans les endroits comme les centres commerciaux, les aéroports et les gares de train et le métro. C'est une approche multi-sensorielle qui attire les clients à l'affichage tout en améliorant le visuel et en permettant au client potentiel d'expérimenter ou de «goûter» l'odeur du produit.

## Contrôle des odeurs

L'un des problèmes les plus importants en matière de qualité de l'air intérieur est les mauvaises odeurs. Les endroits malodorants ont un impact émotionnel négatif sur tous les occupants de l'espace. Pour les employés et les clients.

La chimie d'élimination des odeurs brevetée par Genie et Prolitec est capable de bloquer la capacité humaine à détecter la plupart des mauvaises odeurs et à remplacer ces odeurs par des odeurs agréables. La chimie de traitement de l'air brevetée de Prolitec et le système de livraison contrôlé par ordinateur qui l'accompagne deviennent rapidement la solution standard pour les problèmes d'odeurs difficiles dans plusieurs secteurs d'industrie.

Les problématiques typiques qui peuvent être traités par Genie comprennent:

- Toilettes
- Zones de compactage
- Zones adjacentes à la préparation de cuisine et de l'alimentation
- Piscines et zones adjacentes
- Salle de sport
- Cages d'ascenseur
- Couloirs d'hôtel

L'approche Prolitec pour la réhabilitation des odeurs utilise un neutralisant exclusif et breveté qui empêche le système olfactif humain de détecter l'odeur et injecte ensuite une petite quantité de parfum pour créer une concentration ultra-faible dans l'air inférieure à 1 ppm. Cette approche est unique et beaucoup plus efficace que les approches traditionnelles qui simplement efface l'odeur avec une forte concentration de parfum.

## Aromathérapie et performances

Il est bien connu que le parfum a un impact puissant sur le comportement et les émotions humaines. L'utilisation de l'odorat pour influencer l'émotion humaine avec un objectif spécifique pour les occupants de l'espace traité. L'utilisation du parfum et des huiles essentielles de fleurs, d'herbes et d'arbres pour promouvoir la santé et le bien-être est la branche bien établie de la médecine alternative connue sous le nom d'aromathérapie. Il est également reconnu que le parfum peut être utilisé pour optimiser la performance sur le lieu de travail. Les avantages comprennent des erreurs réduites dans les fonctions, le sentiment accru de bien-être des employés, un moral plus élevé, un service à la clientèle amélioré et une productivité globale améliorée.

La chimie de l'aromathérapie Genie™ et Prolitec peut contribuer à faire d'un espace de travail un endroit plus confortable et attrayant. Voici quelques exemples d'effets positifs de l'aromathérapie sur le lieu de travail:

- Une étude de 1991 a démontré que les «tâches d'attention soutenue» étaient effectuées avec plus de précision par les participants dans les salles parfumées que dans les salles de contrôle non parfumées. <sup>1</sup>
- Une autre étude a conclu que le parfum avait un effet dramatique et positif sur l'efficacité<sup>2</sup> des correcteurs d'épreuves
- Il est communément connu que la bourse de Tokyo diffuse de la menthe poivrée dans l'air l'après-midi pour que les courtiers se sentent revigorés.

---

1 Dr. Joel Warm et Dr. William Dembar. « Stimulation olfactive et une Attention soutenue. » Compendium de recherche olfactive, (Dubuque, Iowa :

2 Kendall/Hunt Publishing Co., 1995) p. 47. Mark Kilauga et al. « Étude de Panel de consommateur sur l'effet de la menthe poivrée et de lavande parfums sur la relecture ». Compendium de recherche olfactive, (Dubuque, Iowa :



## CONSIGNES DE SÉCURITÉ IMPORTANTES

### CONSIGNES DE SÉCURITÉ IMPORTANTES – CONSERVEZ CES INSTRUCTIONS

#### Précautions de l'appareil

1. **AVERTISSEMENT** – Lors de l'utilisation de produits électriques, des précautions de base doivent toujours être suivies, y compris les suivantes:

- Lire toutes les instructions avant d'utiliser le produit.
- Les enfants doivent être surveillés pour ne pas jouer avec l'appareil.
- Ne mettez pas les doigts ou les mains dans le produit.
- L'appareil doit être utilisé en position verticale ou dressée.
- L'appareil ne devrait pas être utilisé avec la porte en position ouverte. La porte est ouverte uniquement pour effectuer un changement de programme ou de la cartouche.
- Ne jamais mettre le nez à la sortie du Genie. Dans les 12 pouces de la sortie, le parfum est très concentré. L'inhalation incorrecte de concentrations élevées de parfum peut provoquer une irritation, y compris yeux larmoyants, des maux de tête, de la toux et une gêne respiratoire.
- Cet appareil n'est pas destiné à être utilisé par une personne ayant des capacités physiques, sensorielles ou mentales réduites ou un manque d'expérience et de connaissance, à moins d'avoir fait sous supervision ou avec instruction initiale concernant l'utilisation de l'appareil par une personne responsable de sa sécurité.

&"-BGFI 7HCBGF9@5HJ 9G'5I 'F-GE I 9'8ÑB 79B8-9Z8Ñ@97HFC 7I HCB'CI '89  
6@9GGI F9G

- L'appareil est conçu pour être branché sur une prise de courant 110V ou 220VAC. Doit être utilisé uniquement avec le bloc d'alimentation inclus approuvé. Le bloc d'alimentation conforme UL et CE convertit le courant 12V DC pour alimenter l'appareil. L'appareil doit être alimenté en très basse tension (SELV).
- Si le cordon d'alimentation est endommagé, il doit être remplacé par le fabricant, agent de maintenance ou personnes de qualification similaire afin d'éviter un danger.
- Débrancher avant de le nettoyer.
- Pour réduire le risque de choc électrique, l'appareil doit uniquement être branché dans une boîte de sortie mise à la terre. En cas de doute quant à la mise à la terre d'une boîte de sortie, un électricien qualifié doit être consulté.
- Il est recommandé que l'utilisateur retire l'appareil du mur pour tester et réinitialiser la prise GFCI sur une base régulière.

## Précautions de cartouche de parfum

- Utilisez uniquement des cartouches de parfum AirQ by Prolitec.
- Lisez la fiche d'information sur la sécurité des produits de consommation et la fiche de données de sécurité fournie avec chaque envoi de cartouches. S'assurer que ces fiches sont disponibles pour un examen par les employés.
- Utilisez des gants en latex pour manipuler une cartouche afin d'éviter que le liquide ne pénètre sur les mains. Les parfums AirQ sont formulés de manière à ne pas être nocif au contact de la peau, mais la nature concentrée des parfums peut rendre l'odeur difficile à enlever des mains et de la peau.
- Lavez-vous les mains après que tout contact avec les cartouches ou parfum.
- Bien que les agents de traitement de l'air AirQ ne contiennent pas d'ingrédients réputés nocifs pour la peau, s'il y a contact avec la peau, lavez-les avec du savon et de l'eau. S'il y a contact avec les yeux, rincer l'œil avec de l'eau pendant 5 minutes. Si il y a une irritation oculaire, consulter un médecin immédiatement.

## Foire aux Questions

### Comment fonctionne le Genie ?

Le Genie utilise une technologie brevetée pour convertir les composés de parfum liquide en minuscules gouttelettes de moins de 1/100 du diamètre d'un cheveu humain. Par comparaison, les gouttelettes d'un aérosol est 100 fois plus gros et 1 000 000 fois plus lourd. Les gouttelettes Genie présentent 100 fois plus de surface d'air traité, ce qui signifie que beaucoup moins de parfum est utilisé pour créer l'effet de parfum. Les minuscules gouttelettes de Genie sont extrêmement légères, elles flottent facilement dans l'air et se dispersent dans l'espace pour créer un effet de parfum uniforme.

### Quelle taille de pièce le Genie peut-il gérer ?

Le Genie est entièrement réglable pour les chambres de tailles différentes. Le Genie est efficace dans les espaces de 100 à 15 000 pieds cubes (6 à 425 mètres cubes). La mesure cubique est largeur x longueur x hauteur sous plafond.

### Où est-ce que je peux placer le Genie ?

Le Génie doit être placé sur un mur où il peut profiter pleinement des courants d'air naturel dans l'espace tel que déterminé par un test de fumée ou connu par vous-même. Des Kits d'accessoires peuvent être commandés pour le placer sur un plafond (rail d'éclairage) ou un dessus de table.

### Dois-je régler le Genie ?

Oui ! Le Genie est une machine puissante. Le Genie peut gérer petites et très grandes pièces. Si c'est réglé trop haut pour la taille de la pièce, elle peut causer de l'inconfort pour certaines personnes. Le réglage est simple. Prenez le temps de bien faire les choses.

### Comment régler le Genie ?

Avec le cordon d'alimentation branché, vous pouvez ajuster le Genie et descendre avec les touches E et F juste à droite de l'écran LCD. Vous pouvez voir les définitions des niveaux (1 à 50) sur le côté droit de l'écran LCD. Commencez toujours par le paramètre recommandé et ajuster la hausse par petites étapes.

### Comment doit-être la force de l'odeur ?

Moins = plus. Le Génie vous permet d'effacer les odeurs et utilisez seulement une petite quantité de parfum. Contrairement à la plupart des autres désodorisants, le Genie est réglable. Utilisez cette fonctionnalité importante. Toujours commencer sur les plus petits paramètres pour la taille de l'espace, puis augmenter par petites étapes.

#### IMPORTANT

LAISSER une heure pour évaluer la force du parfum après le démarrage ou le réglage. Il est préférable d'évaluer la force Lorsque vous entrez tout d'abord dans la salle d'une autre pièce.

### Qu'en est-il en sécurité ? Le Genie est-il sûr à utiliser avec les enfants et les animaux ?

Lorsqu'il est utilisé selon les instructions, le Genie est le désodorisant le plus sûr disponible. Bien sûr, il est important de lire les fiches de données de sécurité jointes à chaque cartouche, qui doivent être stockées dans un endroit sûr et visible.

## Comment le Genie diffère-t-il des aérosols?

Les aérosols les plus chers peuvent produire un parfum très agréable, mais seulement pendant quelques minutes et à des concentrations très élevées juste dans la zone où ils ont été pulvérisés. Le Génie est ce qu'on appelle un assainisseur d'air « action continue ». Le Genie est programmé pour offrir un parfum bien réparti dans toute la pièce.

## Est-ce le génie écologique ?

Oui, le génie est l'assainisseur d'air plus respectueux de l'environnement sur le marché. Contrairement aux aérosols, le Genie n'utilise aucun propulseur et ne produit aucun composé organique volatil dangereux, ni aucun COV. Contrairement à de nombreux assainisseurs d'air, le Genie n'utilise pas d'éthanol ou de solvants similaires pour améliorer l'évaporation des produits chimiques parfumés.

## Je veux seulement parfumer la pièce à certains moments. Dois-je l'allumer et l'éteindre à chaque fois ?

Le Genie a un petit ordinateur embarqué pour des opérations entièrement automatiques. Vous pouvez définir un ensemble de 21 démarrages et temps d'arrêt séparé. ([Voir la programmation de l'appareil](#)).

## Si je veux un parfum différent, puis-je changer la cartouche ?

Oui, tout simplement retirer la cartouche et remplacez-la par un autre

### IMPORTANT

Toujours garder les bouchons dans les cartouches lorsqu'ils ne sont pas utilisés. Si vous avez égaré les fiches de la cartouche, vous pouvez utiliser les fiches de la nouvelle cartouche insérée.

## Le Genie laissera-t-il des dépôts sur les meubles ou tapis ?

Non, à condition de ne pas diriger la sortie sur une surface plus proche que 12 pouces.

## Les parfums Genie tachent-ils les surfaces ou les tissus?

Oui, tous les parfums pour le traitement de l'air tacheront le bois, la pierre et tous les tissus s'ils sont renversés. La meilleure solution est de remplacer les bouchons sur les cartouches après les avoir retirés et garder les bouchons sur toutes les cartouches quand il n'est pas en service.

## Comment puis-je nettoyer le goutte à goutte ?

S'il y a une goutte, l'éponger le plus rapidement possible et ensuite nettoyer avec du savon et de l'eau.

### IMPORTANT

Ne placez jamais un Genie sur une surface horizontale sans le kit d'accessoires de Table approprié, sinon des déversements peuvent se produire.

## Specifications

### Dimensions

Appareil génie 11" x 7.5" x 3" (27.9 cm x 19.1 cm x 7.6 cm)

### Poids

vide: 2.35 lb (1.07 kg)

### Bloc d'alimentation

Entrée: 100 – 240V AC à 0.6A

Fréquence : 50/60 Hz

Protection - Alimentation

Alimentation interne — 15VDC 1A

Batterie : Lithium 3V, #CR2032

### Approbations

FCC partie 15, CE, conforme RoHS, alimentation d'énergie UL

### Température de travail

0° to 40° C

### Travail d'humidité

85% ou moins

### Capacité de liquide

Cartouches de 500 mL

### Zone de service

Jusqu'à 15 000 pi<sup>3</sup>. (425 m<sup>3</sup>) servi

Prolitec, Incorporated  
1235 W. Canal Street Milwaukee, WI  
53223  
1-866-387-4333

[www.prolitec.com](http://www.prolitec.com)

Tout le contenu © 2016 Prolitec, Inc.